

SOŁECKA STRATEGIA ROZWOJU WSI BORYSŁAWICE ZAMKOWE

w gminie Grzegorzew



Dokument sporządzony przez przedstawicieli Grupy odnowy wsi:

Andrzej Sikorski

Teresa Małkowska

Halina Wawrzyniak

Beata Zakrocka

Anna Szczepaniak

z udziałem moderatorów:

Magdalena Fabiniak

Maria Nowak

Sierpień 2019



SPIS TREŚCI

1. WPROWADZENIE	3
2. KARTA DIAGNOZY ZAAWANSOWANIA ODNOWY WSI	4
3. ANALIZA ZOSOBÓW	8
4. ANALIZA SWOT	13
5. ANALIZA POTENCJAŁU ROZWOJOWEGO WSI	15
6. WIZJA WSI	17
7. PROGRAM DŁUGOTERMINOWY ODNOWY WSI	18
8. PROGRAM KRÓTKOTERMINOWY ODNOWY WSI na OKRES sierpień 2019 – sierpień 2021	21



*„Połączenie sił to początek,
pozostanie razem to postęp,
wspólna praca to sukces”*

Henry Ford

1. WPROWADZENIE

Solecka Strategia Rozwoju jest efektem pracy mieszkańców Sołectwa Borysławice Zamkowe, biorących udział w warsztatach realizowanych w ramach regionalnego programu Urzędu Marszałkowskiego Województwa Wielkopolskiego: „Wielkopolska Odnowa Wsi 2013-2020”. W ramach programu wspierane są oddolne inicjatywy sołeckie zarówno w zakresie poprawy infrastruktury społecznej, ale także poprawy szeroko rozumianej jakości życia.

Odnowa wsi nie jest możliwa bez zaangażowania mieszkańców, dobrej współpracy sołectwa z gminą i organizacjami pozarządowymi działającymi na jego terenie, odpowiedzialności społeczności lokalnej za wspólnotę oraz solidarnej pracy na rzecz sołectwa. Niezwykle istotna w procesie odnowy wsi jest także umiejętność zidentyfikowania i wykorzystania czynników rozwoju lokalnego, zarówno zasobów ludzkich, przyrodniczych, kulturowych, surowcowych i majątkowych, jak też czynników wyróżniających. Temu służy właśnie proces partycypacyjnego budowania strategii sołeckiej, która ma wyznaczyć metody postępowania zmierzające do poprawy warunków życia mieszkańców, ochrony dziedzictwa kulturowego wsi i zachowania jej tożsamości. Strategia jest drogą do wytyczonego celu, stanu jaki zamierza osiągnąć sołectwo w określonej perspektywie czasowej. Jej celem jest skoordynowanie działań, właściwe ich zaplanowanie i wykorzystanie potencjału rozwojowego sołectwa, jego specyfiki i niepowtarzalnych walorów, przy jednoczesnym zachowaniu tożsamości i wartości związanych z życiem na wsi.

W procesie pracy nad strategią zrealizowane zostały następujące zadania:

- przeprowadzono wizję lokalną celem poznania zasobów sołectwa i zapoznania z grupą odnowy wsi;
- dokonano analizy zasobów i ustalono cechy wyróżniające;
- przeprowadzono analizę SWOT sołectwa i analizę potencjału rozwojowego;
- sformułowano wizję hasłową i opisową wsi oraz opracowano listę kluczowych zadań do realizacji w horyzoncie: krótkoterminowym oraz długoterminowym.

2. KARTA DIAGNOZY ZAAWANSOWANIA ODNOWY WSI

wraz ze sprawozdaniem z wizji w terenie

Gmina: Grzegorzew

Sołectwo: Borysławice Zamkowe

Liczba mieszkańców: 269

Faza odnowy	Zakres działań	*	Rozwój organizacyjny	*	Sterowanie rozwojem	*
	brak działań		istnieje tylko rada sołecka		brak planowania działań w wymiarze całej wsi	
	działania fragment. lub dotyczące wąskiej grupy		rozproszone działanie organizacji			
A Inicjalna	działania spontaniczne		zawiązana grupa odnowy wsi	x	opracowanie planu i programu odnowy dla całej wsi	
	porządkowanie wsi					
	projekty startowe (z programu krótkoterminowego)	x	podejmuje się kroki na rzecz skoordynowania działań organizacji we wsi	x	planowanie w krótkim horyzoncie czasowym	
	przekonywanie mieszkańców do idei odnowy wsi i integrowanie wokół pierwszych przedsięwzięć	x				
B Początkowa	różnorodne projekty (z programu długoterminowego) nastawione na usunięcie podstawowych barier i zaspokojenie głównych potrzeb		liczna grupa odnowy wsi (skupia przedstawicieli organizacji i instytucji)		systematyczne planowanie działań, (np. roczne plany rzeczowo-finansowe, kalendarze imprez)	x
			zawiązane stowarzyszenie na rzecz rozwoju (odnowy) wsi		wykorzystywanie gminnych instrumentów wsparcia	x

	pobudzenie mieszkańców do odnowy własnych posesji		skoordynowane działanie organizacji obecnych we wsi		proste instrumenty komunikacji wewnętrznej	
C Zaawansowana	projekty jakościowo zmieniające kluczowe obszary życia oraz kształtujące strukturę wsi		„koalicja” organizacji i instytucji na rzecz odnowy wsi		projektowanie działań (projekty)	x
					pozyskiwanie środków zewnętrznych	x
	projekty wyróżniające wieś, kształtuje się centrum wiejskie		liczne stowarzyszenie odnowy wsi		systematyczne planowanie rozwoju (aktualizowanie planu i programu odnowy wsi)	
	powszechne zaangażowanie mieszkańców w projekty publiczne		animacja aktywności poszczególnych grup mieszkańców		rozwinięta komunikacja wewnętrzna	
	powszechna odnowa prywatnych posesji			promocja wsi		
D Całościowa	lokalnie oraz regionalnie powiązane ze sobą projekty wywołujące efekt synergiczny (nacisk na tworzenie miejsc pracy)		stowarzyszenie odnowy wsi instytucją rozwoju lokalnego (Centrum Aktywności Lokalnej)		kompleksowe i szczegółowe planowanie przestrzenne	
	uksztaltowane „centrum wiejskie”		rozwój wsi oparty na aktywności kluczowych grup mieszkańców (rolników, przedsiębiorców, młodzieży, kobiet) i stowarzyszeń		powszechny udział grup mieszkańców w strategicznym planowaniu rozwoju	
	świadome kształtowanie czynników rozwoju (np. wykorzystania odnawialnych energii)			rozwinięta promocja oraz komunikacja z otoczeniem		

	projekty kreujące „wieś tematyczną”				instrumenty wsparcia działań prywatnych	
	dostosowanie projektów prywatnych do programu odnowy wsi					

Wstaw X gdy spełnia warunek

Sprawozdanie z wizji w terenie

Wizję lokalną przeprowadzono w sołectwie Borysławice Zamkowe w dniu: 19.08.2019r.

Uczestnicy: Andrzej Sikorski – sołtys Borysławic Zamkowych

Borysławice Zamkowe to wieś położona w województwie wielkopolskim, w powiecie kolskim, w gminie Grzegorzew. Usytuowana jest w starorzeczu rzeki Rgilewki, przy której znajdują się jeziora meandrowe i łąki. Teren jest nizinny i zadrzewiony. Do sołectwa przylegają lasy, w przeważającej mierze z sosnami, brzoźami i dębami. Na terenie sołectwa znajduje się również aleja kasztanowa.

Pierwsza wzmianka o wsi pochodzi z 1384 r. Wówczas wieś stanowiła własność szlachecką. Borysławice Zamkowe w większości posiadają zabudowę zwartą. Na kilku posesjach zainstalowane są panele fotowoltaiczne. Brak ujednoliconego stylu architektonicznego, ale dostrzegalna jest dbałość o otoczenie posesji – kwiaty, krzewy, zadbane przydomowe ogródki.

Na terenie sołectwa znajdują się ruiny gotyckiego zamku wzniesionego przez kanclerza wielkiego koronnego i arcybiskupa gnieźnieńskiego Wojciecha Jastrzębca. Zamek stanowił charakterystyczny przykład siedziby rycerskiej z I poł. XV w. Został zniszczony w 1656 r. przez wojska szwedzkie podczas „potopu” i ostatecznie popadł w ruinę w XVIII w. Do dzisiaj zachowała się część wieży bramnej, szczątki murów przedbramia oraz fragmenty murów budynków mieszkalnych. Obok zamku znajduje się zaniedbany staw. Zamek jest własnością prywatną, a wejście do niego ograniczone jest drutem kolczastym. Z zamkiem związana jest legenda o Białej Damie. Na terenie sołectwa znajduje się także zadbana kapliczka Matki Boskiej Niepokalanej.

Na infrastrukturę publiczną sołectwa składa się: budynek OSP, w którym utworzona została świetlica wiejska oraz boisko. We wsi aktywnie działa Ochotnicza Straż Pożarna oraz Koło Gospodyń Wiejskich. Organizacje te współpracują ze sobą podczas organizacji różnych przedsięwzięć. Z przeprowadzonej wizji w terenie sporządzono dokumentację fotograficzną.

Data: 19.08.2019

Sporządziły: Magdalena Fabiniak i Maria Nowak



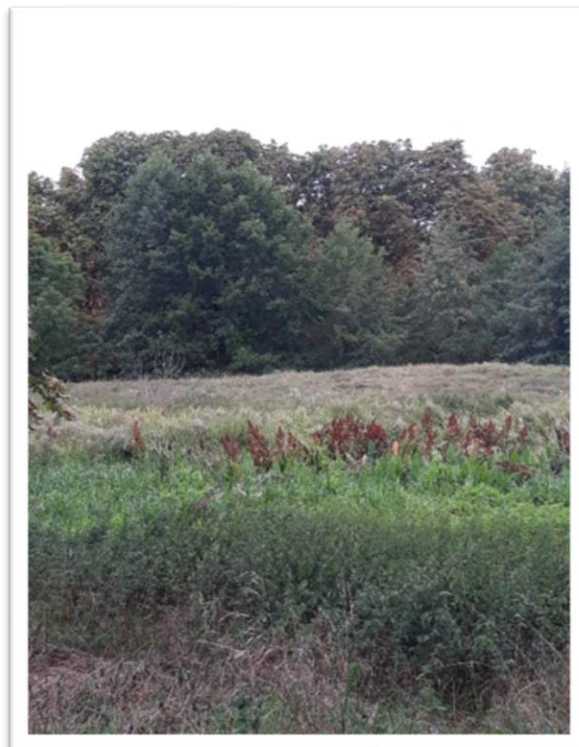
Wjazd do Borysławic Zamkowych



Kapliczka Matki Boskiej Niepokalanej



Remiza OSP Borysławice



Teren przy zamku

3. ANALIZA ZOSOBÓW

Celem analizy zasobów jest określenie posiadanych zasobów zarówno ludzkich, przyrodniczych, kulturowych, surowcowych i majątkowych, jak też czynników wyróżniających, które można obecnie, bądź w przyszłości wykorzystać w realizacji przedsięwzięć zmierzających do odnowy wsi.

ANALIZA ZASOBÓW – część I					
RODZAJ ZASOBU*		Opis (nazwanie) zasobu jakim wieś dysponuje	Znaczenie zasobu (odpowiednio wstaw X)		
			MAŁE	DUŻE	WYRÓZNIAJĄCE
PRZYRODNICZY	walory krajobrazu, rzeźby terenu	Teren nizinny, lasy, dorzecze rzeki Rgilewki, pas łąk, stanowiska lęgowe żurawi		X	
	stan środowiska	Dobry - czyste powietrze		X	
	walory klimatu	Klimat umiarkowany	X		
	walory szaty roślinnej	Roślinność łąkowa i bagienna, szata roślinna zróżnicowana. Duże zadrzewienie - w przeważającej mierze lasy mieszane: sosna, brzoza, dąb. Aleja kasztanowa		X	
	cenne przyrodniczo obszary lub obiekty	Starorzecze rzeki Rgilewki, fosa zamku			X
	świat zwierzęcy (ostoje, siedliska)	Stanowiska lęgowe żurawi, miejsce przelotu czapli białej i szarej, ostoje zwierząt: dziki, jelenie, sarny, lisy, zające, krety		X	
	wody powierzchniowe (cieki, rzeki, stawy)	Rzeka Rgilewka, staw przy zamku, jeziorzeczka meandrowe przy rzece		X	
	wody podziemne				
	gleby	W przeważającej mierze klasy IV i niższe	X		
	kopaliny				
	walory geotechniczne				

KULTUROWY	walory architektury	Kapliczka Matki Boskiej Niepokalanej		X	
	walory przestrzeni wiejskiej publicznej	Znajdujące się na pograniczu Borysławic Zamkowych i Borysławic Kościelnych świetlica wiejska i boisko		X	
	walory przestrzeni wiejskiej prywatnej	Zadbane posesje, zabudowa w większości zwarta, typowo wiejska		X	
	zabytki i pamiątki historyczne	Ruiny XV-wiecznego zamku			X
	osobliwości kulturowe				
	miejsca, osoby i przedmioty kultu	Kapliczka Matki Boskiej Niepokalanej		X	
	święta, odpusty, pielgrzymki	Asysta członków OSP podczas świąt wielkanocnych. Odpust parafialny odbywający się w uroczystość Wniebowzięcia NMP oraz Św. Izydora – patrona rolników. Coroczna pielgrzymka do Barłów	X		
	tradycje, obrzędy, gwara	Typowo wiejskie: dożynki		X	
	legends, podania i fakty historyczne	Legenda o dwóch białych damach, krążących po zamkowych murach oraz legenda o podziemnym przejściu do zamku w Kole			X
	przekazy literackie				
	ważne postacie i przekazy historyczne	Właściciele zamku: rodziny Jastrzębców, Russockich, Gębickich i Szczawińskich			X
	specyficzne nazwy	Glinki – część wsi Pręty – łąki Bielawki – część wsi pod lasem	X		
	specyficzne potrawy				
	dawne zawody				
zespoły artystyczne, twórcy	Rękodzielniczka – haft, biżuteria.		X		

ANALIZA ZASOBÓW – część II

RODZAJ ZASOBU		Opis (nazwanie) zasobu jakim wieś dysponuje	Znaczenie zasobu (odpowiednio wstaw X)		
			MAŁE	DUŻE	WYRÓŻNIAJĄCE
OBIEKTY I TERENY	działki pod zabudowę mieszkaniową				
	działki pod domy letniskowe				
	działki pod zakłady usługowe i przemysł				
	pustostany mieszkaniowe				
	pustostany poprzemysłowe				
	tradycyjne nieużytkowane obiekty gospodarskie (stodoly, spichlerze, kuźnie, młyny, itp.)	Kompleks pofolwarczny – teren prywatny	X		
INFRASTRUKTURA SPOŁECZNA	placze publicznych spotkań, festynów	Boisko sportowe, remiza OSP		X	
	sale spotkań, świetlice, kluby	Świetlica wiejska		X	
	miejsca uprawiania sportu	Boisko		X	
	miejsca rekreacji	Plac przy remizie		X	
	ścieżki rowerowe, szlaki turystyczne	Szlak budowli gotyckich		X	
	szkoły				
	przedszkola				
	biblioteki				
	placówki opieki społecznej				
	placówki służby zdrowia				
INFRASTRUKTURA TECHNICZNA	wodociąg, kanalizacja	Sołectwo w 100% zwodociagowanie	X		
	drogi (nawierzchnia, oznakowanie, oświetlenie)	Drogi asfaltowe, oświetlenie na terenie całego sołectwa	X		
	chodniki, parkingi				
	sieć telefoniczna i dostępność Internetu	Sieć telefoniczna i internetowa w 100% jest dostępna. Istnieje sieć światłowodowa, ale tylko nieliczni mieszkańcy go używają. Mieszkańcy korzystają z telefonii komórkowej	X		
	telefon komórkowa	Mieszkańcy korzystają z różnych sieci	X		

	Internet szerokopasmowy	Doprowadzony światłowód – nie wszyscy mieszkańcy korzystają	X		
	transport publiczny: a) kolej (przystanki) b) autobus (przystanki)	a)			
		b) 1 przystanek autobusowy (dowóz dzieci do szkół i transport publiczny do Grzegorzewa)			
	inne	Bliska lokalizacja węzła kolejowego		X	

ANALIZA ZASOBÓW – część III

RODZAJ ZASOBU	Opis (nazwanie) zasobu jakim wieś dysponuje	Znaczenie zasobu (odpowiednio wstaw X)			
		MAŁE	DUŻE	WYRÓŻNIAJĄCE	
GOSPODARKA, ROLNICTWO	miejsca pracy (gdzie, ile?)	13 zarejestrowanych jednoosobowych działalności gospodarczych	X		
	znane firmy produkcyjne i zakłady usługowe i ich produkty				
	gastrologia				
	miejsca noclegowe				
	gospodarstwa rolne	Gospodarstwa średniej wielkości, około 10 ha		X	
	uprawy hodowle	Trzoda chlewna, bydło		X	
	możliwe do wykorzystania odpady produkcyjne				
	zasoby odnawialnych energii	Panele fotowoltaiczne na budynkach mieszkalnych		X	

ŚRODKI FINANSOWE I POZYSKIWANIE FUNDUSZY	środki udostępniane przez gminę i/lub powiat	Fundusz Sołecki		X	
	środki wypracowywane	Środki pozyskane w ramach „Wielkopolskiej Wiary” oraz pozyskane przez KGW			X
MIESZKAŃCY (KAPITAŁ SPOŁECZNY I LUDZKI)	autorytety i znane postacie we wsi	Sołtys oraz przewodnicząca KGW			X
	krajanie znani w regionie, w kraju i zagranicą				
	osoby o specyficznej lub ważnej wiedzy i umiejętnościach, m.in. studenci	Lokalni muzycy, lokalna rękodzielniczka			X
	przedsiębiorcy, sponsorzy	Sponsoring lokalnych przedsiębiorców		X	
	osoby z dostępem do Internetu i umiejętnościach informatycznych				
	pracownicy nauki				
	związki i stowarzyszenia	OSP Borysławice, KGW, Rada sołecka		X	
	kontakty zewnętrzne (np. z mediami)	Współpraca z Gazetą Samorządową		X	
	współpraca zagraniczna i krajowa	Współpraca z Zespołem Parków Krajobrazowych Województwa Wielkopolskiego – uczestnictwo w konkursach		X	

INFORMACJE DOSTĘPNE O WSI	publikatory, lokalna prasa	Przegląd Kolski. Wzmianki w prasie i Internecie o zamku		X	
	książki, przewodniki				
	strony www	Fanpage Solectwa Borysławice Zamkowe		X	

Zasoby – wszelkie elementy materialne i niematerialne wsi i związanego z nią obszaru, które mogą być wykorzystane obecnie ładź w przyszłości w realizacji publicznych ładź prywatnych przedsięwzięć odnowy wsi. Zwrócić uwagę na elementy specyficzne i rzadkie (wyróżniające wieś).
Opracowanie: Ryszard Wilczyński

4. ANALIZA SWOT

Analiza SWOT jest jednym z podstawowych narzędzi używanych przy tworzeniu strategii. Jej wielką zaletą jest uniwersalność oraz fakt, iż do jej wykonania nie potrzeba fachowej wiedzy ani wybitnych umiejętności analitycznych – konieczny jest natomiast obiektywizm oraz umiejętność spojrzenia na własne solectwo trzeźwo i z dystansem. Dokonanie analizy SWOT pozwala na określenie uwarunkowań, które będą wzięte po uwagę przy realizacji konkretnych działań.

- analizując silne i słabe strony, przyjmowano je jako cechy wewnętrzne obszaru, zależne od mieszkańców, na które można wpływać i je zmieniać;
- szanse i zagrożenia opisują otoczenie zewnętrzne, na które mieszkańcy nie mają wpływu, ale które bezwzględnie mają związek z obecną sytuacją obszaru i mają lub mogą mieć w przyszłości znaczenie dla jego sytuacji.

Czynniki wewnętrzne pozytywne – **silne strony**, atuty wyróżniające solectwo (ludzie, środki, tradycja i in.),

Czynniki wewnętrzne negatywne – **słabe strony**, będące konsekwencją ograniczeń zasobów.

Czynniki zewnętrzne pozytywne – **szanse**, korzystne tendencje w otoczeniu zewnętrznym danego obszaru, które właściwie wykorzystane mogą stanowić impuls rozwojowy.

Czynniki zewnętrzne negatywne – **zagrożenia**, niekorzystne tendencje w otoczeniu zewnętrznym, które mogą być barierą dla rozwoju solectwa.

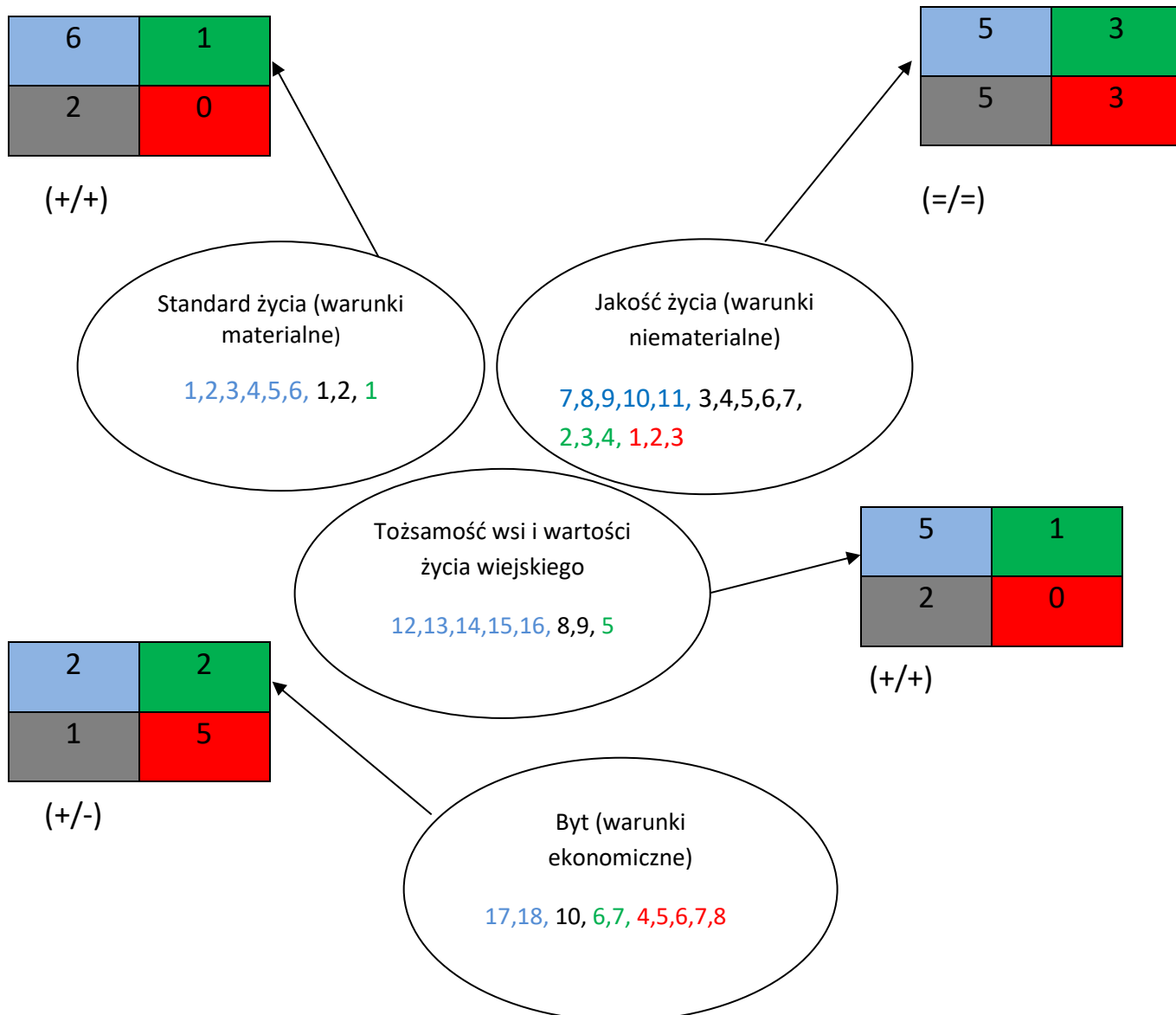
<p style="text-align: center;">SILNE STRONY (atuty wewnętrzne)</p>	<p style="text-align: center;">SŁABE STRONY (słabości wewnętrzne)</p>
<ol style="list-style-type: none"> 1. Estetyczne zagospodarowanie wsi i dbałość mieszkańców o wygląd sołectwa; - S 2. Pełne zwodociągowanie wsi; - S 3. Asfaltowe drogi; - S 4. Dostęp do Internetu; - S 5. Infrastruktura sportowa - boisko sportowe; - S 6. Funkcjonująca świetlica wiejska służąca integracji; - S 7. Dobrze oświetlone sołectwo – zapewnienie bezpieczeństwa; - J 8. Prężnie działająca KGW i OSP; - J 9. Aktywność sołtysa w zakresie pozyskiwania środków zewnętrznych; - J 10. Duża świadomość ekologiczna mieszkańców (budowa przydomowych oczyszczalni); - J 11. Wykorzystywanie Funduszu Sołeckiego oraz środków zewnętrznych na rozwój sołectwa; - J 12. Ruiny zamku przyciągające turystów; - T 13. Walory przyrodnicze – pas łąk i lasów nad rzeką Rgilewką, gniazdowanie żurawi i bocianów; - T 14. Różnorodny i bogaty świat zwierzęcy; - T 15. Kulturowanie przez część społeczności lokalnej tradycji, obrzędów i zwyczajów religijnych oraz świeckich- T 16. Obiekty kultu – przydrożna kapliczka ; T 17. Dobrze funkcjonujące gospodarstwa rolne; - B 18. Funkcjonujący Fanpage sołectwa; - B 	<ol style="list-style-type: none"> 1. Zły stan techniczny dróg asfaltowych; S 2. Niewystarczające doposażenie i ilość miejsc rekreacyjno-sportowych; - S 3. Utrudniony dostęp do zamku; J 4. Niewystarczająca aktywność mieszkańców; J 5. Niewystarczająca integracja środowiska lokalnego; - J 6. Duży ruch na terenie wsi, będący zagrożeniem dla mieszkańców; - J 7. Niewystarczająca oferta kulturalna, sportowa i rekreacyjna; - J 9. Niewystarczające zaangażowanie mieszkańców w dbałość o zachowanie tradycji i kultury oraz tożsamość wsi; - T 10. Niewystarczająca oferta w zakresie kultywowania dziedzictwa kulturowego wsi; - T 11. Niewystarczająca promocja sołectwa; B
<p style="text-align: center;">SZANSE (okazje zewnętrzne płynące z otoczenia)</p>	<p style="text-align: center;">ZAGROŻENIA (zagrożenia płynące z otoczenia)</p>
<ol style="list-style-type: none"> 1. Korzystne usytuowanie komunikacyjne – bliskość trasy 92, autostrady A2 oraz węzła kolejowego; - S 2. Projekt ustawy, która ma nadać sołectwom osobowość prawną; - J 3. Możliwość pozyskania środków na rozwój sołectwa z programu WOW; - J 4. Współpraca z LGD „Solna Dolina.” szansą na pozyskanie środków na aktywizację mieszkańców; - J 5. Postępujący trend zwiększającej się dbałości o dziedzictwo kulturowe obszaru; - T 6. Rozwój rolnictwa ekologicznego i zainteresowanie sprzedażą bezpośrednią; - B 7. Rozwój przedsiębiorczości. - B 	<ol style="list-style-type: none"> 1. Obawy o zawieszenie Funduszu Sołeckiego; - J 2. Wyludnianie wsi; - J 3. Starzejące się społeczeństwo; - J 4. Ubożenie ludności; - B 5. Niestabilność prawna; - B 6. Biurokracja w pozyskiwaniu środków finansowych; - B 7. Migracja zarobkowa młodych i wykształconych ludzi; - B 8. Utrudniona i niestabilna formalnie procedura pozyskiwania środków zewnętrznych; - B

5. ANALIZA POTENCJAŁU ROZWOJOWEGO WSI

Analiza potencjału rozwojowego wsi pozwala na określenie wzajemnych powiązań i wpływów czynników zdefiniowanych w analizie SWOT. Bada oddziaływanie czynników wewnętrznych na zewnętrzne oraz zewnętrznych na wewnętrzne. Analiza potencjału dokonywana jest w czterech obszarach:

1. Standard życia (czynniki materialne).
2. Jakość życia (czynniki niematerialne).
3. Tożsamość wsi, wartości życia wiejskiego.
4. Byt (możliwości ekonomiczne).

silne strony	szanse
słabe strony	zagrożenia



Standard życia: Obszar całościowo na plus. Silne strony wraz z szansami w zestawieniu ze słabymi stronami i zagrożeniami pozostają w stosunku 7/2. Korzystnie kształtuje się obszar wewnętrzny – stosunek 6/2. Szanse do zagrożeń pozostają w stosunku 1/0. W sołectwie zapewniona jest podstawowa infrastruktura techniczna i społeczna. Mankamentem jest zły stan techniczny dróg oraz niewystarczająco wyposażone miejsca rekreacyjno sportowe oraz boisko. Szansą dla sołectwa są możliwości pozyskania środków finansowych z programu Wielkopolska Odnowa Wsi.

Jakość życia: Obszar kształtuje się neutralnie. Obszar wewnętrzny pozostaje w stosunku 5/5, a zewnętrzny 3/3. Silne strony wraz z szansami w zestawieniu ze słabymi stronami i zagrożeniami pozostają w stosunku 8/8. Najsłabszą stroną obszaru jest niska aktywność mieszkańców i słaba integracja. Inicjatywy podejmowane są przez wąską grupę mieszkańców, podczas gdy pozostali dość niechętnie się w nie włączają. Istotnym problemem dla aktywnych mieszkańców jest utrudniony dostęp do zamku i terenów przyzamkowych, które stanowiły dawniej miejsce spotkań. Szansą na poprawę jakości życia mieszkańców jest współpraca z LGD „Solna Dolina” oraz możliwość pozyskania środków zewnętrznych na organizację imprez integrujących i aktywizujących mieszkańców, niwelująca zagrożenia związane ze starzeniem się społeczeństwa i wyludnianiem wsi. Problemem dla mieszkańców jest także niewystarczająca oferta rekreacyjna, kulturalna i sportowa, jak również duży ruch w sołectwie zagrażający bezpieczeństwu.

Tożsamość wsi, wartości życia wiejskiego: Obszar w całości na plus. Czynniki wewnętrzne kształtują się w stosunku 5/2, obszar zewnętrzny także na plus - 1/0. Korzystnie kształtuje się również stosunek silnych stron wraz z szansami w zestawieniu ze słabymi stronami i zagrożeniami - 6/2. Duże walory i atrakcyjny krajobraz przyrodniczy sołectwa jest jednak niewykorzystywany. Niewykorzystane są także walory w postaci ruin XV wiecznego zamku. Niewystarczająco wiele osób włącza się również w kultywowanie tradycji lokalnych. Szansą dla sołectwa jest postępujący trend zwiększającej się dbałości o dziedzictwo kulturowe wsi

Byt: Czynniki wewnętrzne na plus – stosunek 2/1, czynniki zewnętrzne natomiast na minus – stosunek 2/5. Silne strony wraz z szansami w zestawieniu ze słabymi stronami i zagrożeniami pozostają w stosunku 4/6.

Szansą dla sołectwa jest rozwój przedsiębiorczości, rolnictwa ekologicznego i sprzedaży bezpośredniej, dzięki możliwości zdobycia dodatkowego źródła dochodu. Wykorzystanie tej szansy przyczyni się do osłabienia zagrożeń związanych z ubożeniem ludności i migracją zarobkową młodych ludzi.

6. WIZJA WSI

„Borysławice Zamkowe – wieś szczęśliwych ludzi z zamkiem w tle”

Sołectwo Borysławice Zamkowe to malownicza miejscowość z tradycyjną zabudową, nad którą górują dostępne dla turystów i mieszkańców ruiny zamku. Przez wieś wśród bujnych łąk wije się rzeka. Mieszkańcy są aktywni, integrują się wykazując własne inicjatywy oraz posiadając dogodne warunki do rekreacji i zdrowego trybu życia. Wspólnie dbają o estetyczne zagospodarowanie wsi, kultywują dziedzictwo, pielęgnują tradycję i uczestniczą w międzypokoleniowych spotkaniach.

Sołectwo jest bezpieczne i przyjazne zarówno mieszkańcom jak i licznie przybywającym turystom. Jest atrakcyjnym miejscem do życia, pracy i wypoczynku, przyjaznym środowisku i drobnej przedsiębiorczości.

7. PROGRAM DŁUGOTERMINOWY ODNOWY WSI

Wizja wsi (hasłowa): „Borysławice Zamkowe – wieś szczęśliwych ludzi z zamkiem w tle”

I. Plan rozwoju			II. Program rozwoju
1. CELE Co trzeba osiągnąć by urzeczywistnić wizję naszej wsi?	2. Co nam pomoże osiągnąć cele? (zasoby, silne strony, szanse)	3. Co nam może przeszkodzić? (słabe strony, zagrożenia)	Projekty, przedsięwzięcia jakie wykonamy?
	ZASOBY których użyjemy ATUTY silne strony i szanse jakie wykorzystamy	BARIERY Słabe strony jakie wyeliminujemy Zagrożenia jakich unikniemy	
A. TOŻSAMOŚĆ WSI I WARTOŚCI ŻYCIA WIEJSKIEGO			
1. Zwiększenie zainteresowania historią sołectwa i kultywowanie dziedzictwa kulturowego wsi oraz wzmocnienie tożsamości 2. Wzrost zainteresowania tradycjami i zwyczajami wielkopolskiej wsi	Świetlica wiejska, prężnie działające OSP, Koło Gospodyń Wiejskich, Rada sołecka, walory przyrodnicze, kultywowanie przez część społeczności lokalnej tradycji, obrzędów i zwyczajów religijnych oraz świeckich, funkcjonujący Fanpage sołectwa, postępujący trend zwiększającej się dbałości o dziedzictwo kulturowe obszaru.	Niewystarczające zaangażowanie mieszkańców w dbałość o zachowanie tradycji i kultury, starzejące się społeczeństwo, migracja zarobkowa młodych i wykształconych ludzi, utrudniona i niestabilna formalnie procedura pozyskiwania środków zewnętrznych	1.1 Organizacja warsztatów rękodzielniczych. 1.2 Organizacja warsztatów wyplatania palmy wielkanocnej. 1.3 Kultywowanie obrzędów i tradycji – warsztaty z kiszenia warzyw i owoców tradycyjnymi metodami. 1.4 Organizacja kulinarnych warsztatów kuchni tradycyjnej. 1.5 Spotkania młodzieży i dzieci ze starszymi mieszkańcami wsi – wydanie publikacji w oparciu o przekazywane legendy i opowieści osób starszych. 2.1 Organizacja Nocy Świętojańskiej. 2.2 Włączenie młodzieży w kultywowanie tradycji – Zapusty.

B. STANDARD ŻYCIA

<p>1. Rozwój infrastruktury rekreacyjnej i sportowej.</p> <p>2. Poprawa infrastruktury drogowej.</p>	<p>Boisko sportowe, dbałość mieszkańców o wygląd sołectwa, funkcjonująca świetlica wiejska, możliwość pozyskania środków na rozwój sołectwa z programu WOW, współpraca z LGD „Solna Dolina”, projekt ustawy, która ma nadać sołectwom osobowość prawną, wykorzystanie Funduszu Sołeckiego oraz środków zewnętrznych.</p>	<p>Zły stan techniczny dróg, utrudniony dostęp do zamku, ze względu na grunty będące własnością prywatną, duży ruch na terenie wsi, niewystarczające doposażenie i ilość miejsc rekreacyjno-sportowych, starzejące się społeczeństwo, migracja zarobkowa młodych ludzi, utrudniona i niestabilna formalnie procedura pozyskiwania środków zewnętrznych</p>	<p>1.1 Rozbudowa i doposażenie boiska sportowego.</p> <p>1.2 Budowa siłowni zewnętrznej, altany integracyjnej i grilla.</p> <p>1.3 Budowa ścieżki rowerowej wokół sołectwa.</p> <p>1.4 Utworzenie miejsca spotkań mieszkańców w okresie letnim.</p> <p>2.1 Modernizacja i poprawa stanu dróg w sołectwie.</p> <p>2.2 Budowa i modernizacja chodników.</p>
--	--	--	---

C. JAKOŚĆ ŻYCIA

<p>1. Wzrost aktywności, integracji oraz zwiększenie poczucia wspólnoty i polepszenie relacji sąsiedzkich</p> <p>2. Podniesienie świadomości ekologicznej mieszkańców wsi</p> <p>3. Zwiększenie bezpieczeństwa mieszkańców sołectwa.</p>	<p>Prężnie działająca OSP, KGW i Rada sołeczka, mieszkańcy sołectwa, boisko sportowe, świetlica wiejska, możliwość pozyskania środków na rozwój sołectwa z programu WOW, współpraca z LGD „Solna Dolina”, projekt ustawy, która ma nadać sołectwom osobowość prawną, wykorzystanie Funduszu Sołeckiego oraz środków zewnętrznych.</p>	<p>Niewystarczające doposażenie i ilość miejsc rekreacyjno-sportowych, niewystarczająca aktywność mieszkańców, niewystarczająca integracja, niewystarczająca oferta kulturalna, sportowa i rekreacyjne, duży ruch na terenie wsi, starzejące się społeczeństwo, migracja zarobkowa młodych ludzi, utrudniona i niestabilna formalnie procedura pozyskiwania środków zewnętrznych</p>	<p>1.1. Organizacja wyjazdów integracyjnych (kino, teatr, itp.).</p> <p>1.2. Organizacja rozgrywek sołeckich.</p> <p>1.3. Organizacja zajęć fitness.</p> <p>1.4. Warsztaty dla mieszkańców wsi w zakresie aktywizacji połączone z wyjazdem studyjnym.</p> <p>1.5. Organizacja cyklicznych sołeckich pikników rodzinnych.</p> <p>1.6. Organizacja imprez okolicznościowych: andrzejkowych, sylwestrowych, Dnia Kobiet, Dnia Dziecka.</p> <p>2.1 Organizacja szkoleń w zakresie odnawialnych źródeł energii.</p> <p>3.1 Budowa progów zwalniających.</p>
--	---	--	--

D. BYT

<ol style="list-style-type: none"> 1. Wypromowanie sołectwa. 2. Zwiększenie umiejętności cyfrowych mieszkańców sołectwa. 3. Wzrost postaw przedsiębiorczych wśród mieszkańców. 	<p>Prężnie działająca OSP, KGW i Rada sołectwa, mieszkańcy sołectwa, estetyczne zagospodarowanie wsi i dbałość mieszkańców o wygląd sołectwa, dostęp do Internetu, ruiny zamku przyciągające turystów, aktywność sołtysa w zakresie pozyskiwania środków zewnętrznych, dobrze funkcjonujące gospodarstwo rolne, funkcjonujący Fanpage, projekt ustawy, która ma nadać sołectwom osobowość prawną, wykorzystanie Funduszu Sołectkiego oraz środków zewnętrznych, możliwość pozyskania środków na rozwój sołectwa z programu WOW, współpraca z LGD „Solna Dolina”, rozwój rolnictwa ekologicznego i zainteresowanie sprzedażą bezpośrednią, rozwój przedsiębiorczości.</p>	<p>Utrudniony dostęp do zamku, niewystarczająca promocja sołectwa, ubożenie ludności, migracja zarobkowa młodych i wykształconych ludzi, utrudniona i niestabilna formalnie procedura pozyskiwania środków zewnętrznych.</p>	<ol style="list-style-type: none"> 1.1 Utworzenie ścieżki edukacyjnej z tablicami zawierającymi informacje o zamku, sołectwie i okolicznych atrakcjach. 2.1 Organizacja warsztatów podnoszących kompetencje cyfrowe. 3.1 Warsztaty dla rolników w zakresie produktu lokalnego oraz zakładania grup producenckich. 3.2 Szkolenie z zakresu pisania i realizacji projektów. 3.3 Szkolenie z zakresu rozwoju przedsiębiorczości.
---	--	--	--

8. PROGRAM KRÓTKOTERMINOWY ODNOWY WSI na OKRES sierpień 2019 – sierpień 2021

Kluczowy problem	Odpowiedź	Propozycja projektu	Czy nas stać na realizację? (tak/nie)		Punktacja	Hierarchia
			Organizacyjnie	Finansowo		
Co nas najbardziej zintegruje?	Wspólne spotkania i działania	Warsztaty dla mieszkańców wsi w zakresie aktywizacji połączone z wyjazdem studyjnym	TAK	NIE	2+3+2+3+2 = 12	IV
Na czym nam najbardziej zależy?	Na integracji mieszkańców i zwiększeniu ich aktywności	Organizacja cyklicznych sołeckich pikników rodzinnych	TAK	TAK	3+2+3+2+3 = 13	III
Co nam najbardziej przeszkadza?	Brak miejsca rekreacji dla różnych grup wiekowych	Zagospodarowanie terenu za remizą OSP oraz zakup i montaż infrastruktury rekreacyjnej	TAK	NIE	5+5+5+5+4 = 24	I
Co najbardziej zmieni nasze życie?	Poprawa relacji sąsiedzkich	Utworzenie miejsca spotkań mieszkańców w okresie letnim	NIE	NIE	4+4+4+4+5 = 19	II

Co nam przyjdzie najłatwiej?	Zorganizowanie imprezy integracyjnej	Organizacja festynu sołectkiego – „Sąsiedzkie grillowanie”	TAK	TAK	1+1+1+1+1= 5	V
Na realizację jakiego projektu planujemy pozyskać środki zewnętrzne? Z jakich źródeł? <i>(Maksymalnie 3 propozycje uszeregowane według ważności)</i>		<ol style="list-style-type: none"> 1. Zagospodarowanie terenu za remizą OSP oraz zakup i montaż infrastruktury rekreacyjnej – Wielkopolska Odnowa Wsi, Gmina Grzegorzew. 2. Utworzenie miejsca spotkań mieszkańców w okresie letnim - działanie LEADER w ramach PROW, sponsorzy, Gmina Grzegorzew. 3. Organizacja cyklicznych sołectkich pikników rodzinnych – FIO – Wielkopolska Wiara, powiat kolski. 				

Podpisy przedstawicieli Grupy Odnowy Wsi uczestniczących
w przygotowaniu dokumentu:

1. **Andrzej Sikorski**
2. **Teresa Małkowska**
3. **Halina Wawrzyniak**
4. **Beata Zakrocka**
5. **Anna Szczepaniak**

Podpisy moderatorów odnowy wsi:

1. **Magdalena Fabiniak**
2. **Maria Nowak**

Załączniki:

1. **Listy obecności na warsztatach sołeckich.**
2. **Oświadczenia w sprawie zgody na wykorzystanie wizerunku uczestników warsztatów.**
3. **Dokumentacja zdjęciowa z przeprowadzonej wizji terenowej oraz warsztatów sołeckich (płyta CD lub inny równoważny nośnik elektroniczny).**