

# Ocena przyrodnicza

## BUDOWA PUNKTU ZBIERANIA ZŁOMU

Lokalizacja:  
Województwo: Wielkopolskie  
Powiat: Kolski  
Gmina: Grzegorzew  
Obręb: Ponętów Dolny  
Działka nr ewid. 62

Wykonawca:  
TERRA Środowisko i Rolnictwo  
Anna Szablewska  
ul. Ostrowska 40c, 62-420 Strzałkowo  
e-mail: szabpaw@wp.pl, annaszabl@wp.pl  
tel. 666 969 175

Autor:  
*dr inż. Paweł Szablewski*

14 stycznia 2024 roku

## **1. Ogólny opis zamierzenia.**

Przedsięwzięcie polegać będzie na budowie punktu zbierania odpadów - złomu z infrastrukturą techniczną obejmującą niezbędne urządzenia tj. np. waga najazdowa, utwardzone place, wiaty i hale magazynowe.

Obszar nieruchomości:

- powierzchnia działki 0,35 ha,
  - pod przedsięwzięcie ca. 0,35 ha,
  - zabudowany ok. 0,0577 ha,
  - tereny utwardzone łącznie 0,1178 ha
- reszta nieruchomości pozostanie biologicznie czynna.

W ramach przedsięwzięcia powstaną:

- drogi przejazdowe, manewrowe i place utwardzone, parkingi, hale, wiaty, budowle kontenerowe, waga najazdowa, ogrodzenie terenu.

## **2. Lokalizacja planowanej inwestycji.**

Województwo: wielkopolskie,

Powiat: kolski,

Gmina: Grzegorzew,

Obręb: Ponętów Dolny

Nr dz. ewid. nr 62

### Obręb Ponętów Dolny, działka ewid. nr 62

Pod przedsięwzięcie planowane jest wykorzystane całej działki 0,35 ha.

Teren stanowi pozostałość zabudowy zagrodowej z budynkiem mieszkalnym, gospodarczym, wiatami i częściowym utwardzeniem terenu.

Obecnie powyższa działalność nie jest prowadzona, a nieruchomość jest sukcesywnie uporządkowywana. Zgodnie z informacjami od Inwestora przed rozpoczęciem nowej działalności, teren zostanie uprzątnięty, pozostaną tylko elementy konstrukcyjne budynków i wiat obecnie istniejące oraz utwardzenia podłoża. Nie planuje się usuwania drzew czy krzewów na potrzeby przedsięwzięcia.

Obszar graniczy:

- od strony północnej – drogi, linia i bocznice kolejowe, użytki rolne (grunty rolne orne),
- od strony wschodniej – zabudowa mieszkalna zagrodowa i jednorodzinna,
- od strony południowej – użytki rolne (grunty rolne orne),
- od strony zachodniej – tereny przemysłowe, nieczynny zakład wyrobów betonowych.



Fot. 1. Ogólny widok na działkę.



Rys. 1 Obszar planowanego przedsięwzięcia i obszar oddziaływania 100 m dookoła.



MAPA DO CELÓW PROJEKTOWYCH		arkusz nr 1 z 1
Identyfikator zgłoszenia prac geodezyjnych	GK.6640.1920.2023	
Gmina	Grzegorzew	
Identyfikator obręb ewidencyjny	0011	
Identyfikator nazwa	Ponejów Dolny	
Pokozenie obszaru opracowania	Ponejów Dolny	
Skala mapy	1:500	
Nazwa układu współrzędnych	prostokątnych płaskich	
	układu wysokości	
Aktus mapy zasadniczej	2000/6	
	PL-KRON86-NH	
Oznaczenie granic obszaru, który jest przedmiotem aktualizacji	6.173.27.13.4.3, 6.173.27.18.2.1	
Informacje o służebnościach gruntowych mających wpływ na zagospodarowanie gruntów zaktualizowanych w granicach projektowanej inwestycji.	Mapa do celów projektowych została wykonana bez ustalenia obciążen służebnościami gruntowymi ujawnionymi w księdze wieczystej.	
Data opracowania mapy	31.10.2023 r.	
Wykonawca:	<b>ASGEO USŁUGI GEODEZYJNE</b> mgr inż. Adrianna Ogierman ul. Toruńska 10/6, 62-600 Koło tel. 694 822 306 NIP 7671582932, REGON 302787839	
	GEODETA UPRAWNIONY nr upraw. zawod. 22049	

Nie wyklucza się istnienia w terenie innych niż wykazanych na niniejszej mapie urządzeń podziemnych, które nie były zgłoszone do inwentaryzacji lub o których brak jest informacji w instytucjach branżowych.  
Przebieg granic zgodny ze stanem ujawnionym w Ewidencji Gruntów i Budynków na dzień zgłoszenia pracy geodezyjnej.

Jestem świadoma odpowiedzialności kamej za złożenie fałszywego oświadczenia.  
Oświadczam, że niniejszy dokument został opracowany w wyniku prac geodezyjnych i kartograficznych (Identyfikator zgłoszenia prac geodezyjnych GK.6640.1920.2023) i dotyczy wyłącznie danych technicznych wpisanych do ewidencji gruntów i budynków, a nie stanu faktycznego (organ Służby Geodezyjnej i Kartograficznej) STAROSTA KOŁSKI (Identyfikator ewidencyjny materiału zasobu - operatu technicznego) 22.11.2023 (data wpisania operatu technicznego do ewidencji materiałów zasobu)

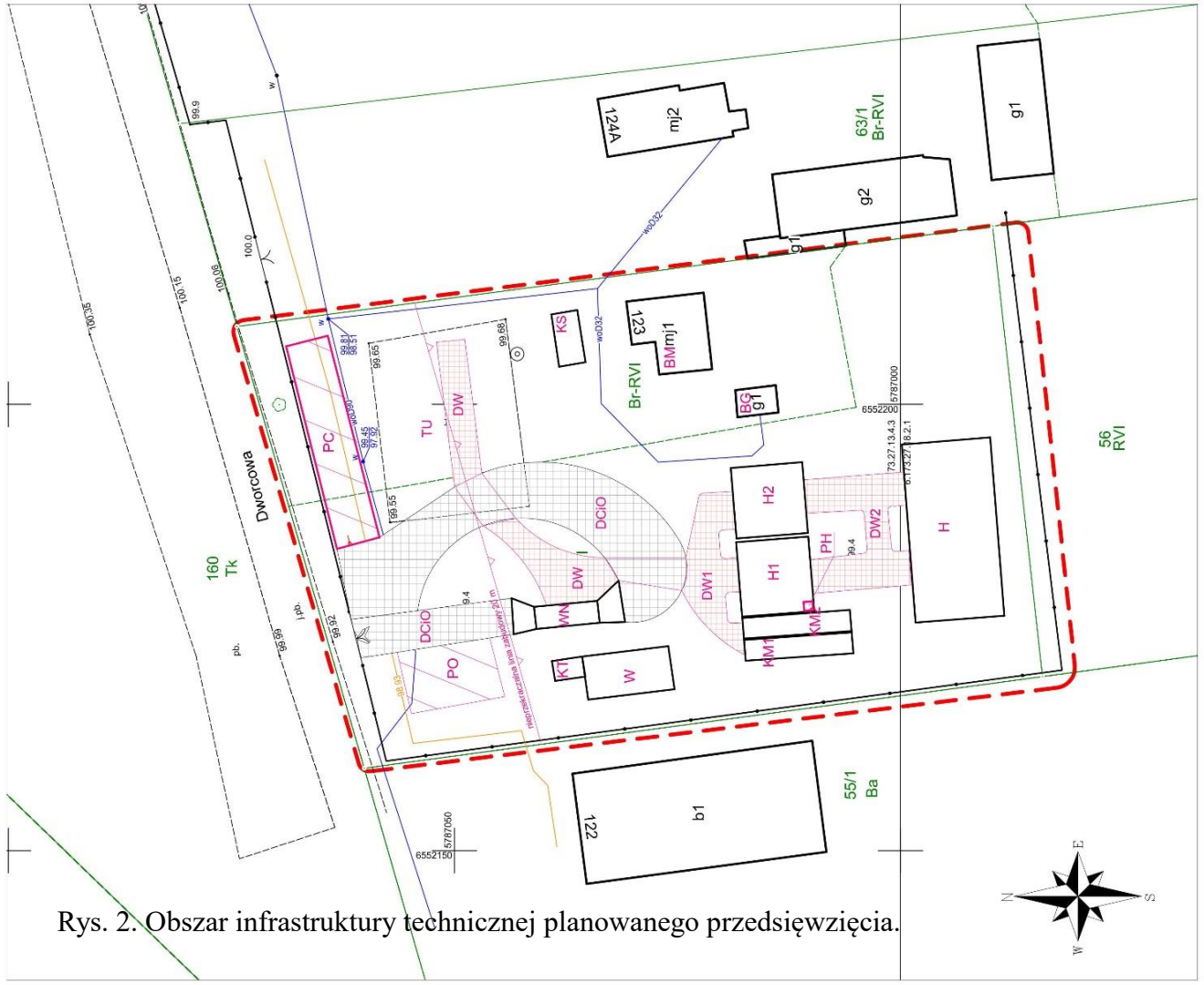
mgr inż. Adrianna Ogierman  
GEODETA UPRAWNIONY  
nr upraw. zawod. 22049

(imię, nazwisko, numer uprawnień zawodowych kartownika prac geodezyjnych)



**Legenda:**

DCIO - droga wewn. dla pojazdów ciężarowych i osobowych	389,2 m2
DW1 - droga wewn. dla wozków widlowych	232,6 m2
DW2 - droga wewn. dla wozków widlowych	100,5 m2
PO - parking dla pojazdów osobowych	72,9 m2
PC - parking dla pojazdów ciężarowych	114,0 m2
KT - kontener techniczny	7,5 m2
W - wiatła magazynowe	47,4 m2
KS - kontener socjalny	17,6 m2
H - hala przemysłowa	199,2 m2
H1 - hala przemysłowa	67,8 m2
H2 - hala przemysłowa	63,7 m2
KM1 - kontener magazynowy	29,3 m2
KM2 - kontener magazynowy	29,3 m2
BM - istn. bud mieszkalny	64,6 m2
BG - istn. bud gospodarczy	14,2 m2
TU - teren utwardzony na złom stalowy	228,3 m2
TU - tereny utwardzone łącznie	1178,1 m2
Tereny biologicznie czynne	2642,8 m2
Całkowita powierzchnia działki	4.125,7 m2
Całkowita powierzchnia zabudowy	577,2 m2
WN - waga najazdowa	36,6 m2
PH - prasa hydrauliczna	



Rys. 2. Obszar infrastruktury technicznej planowanego przedsięwzięcia.

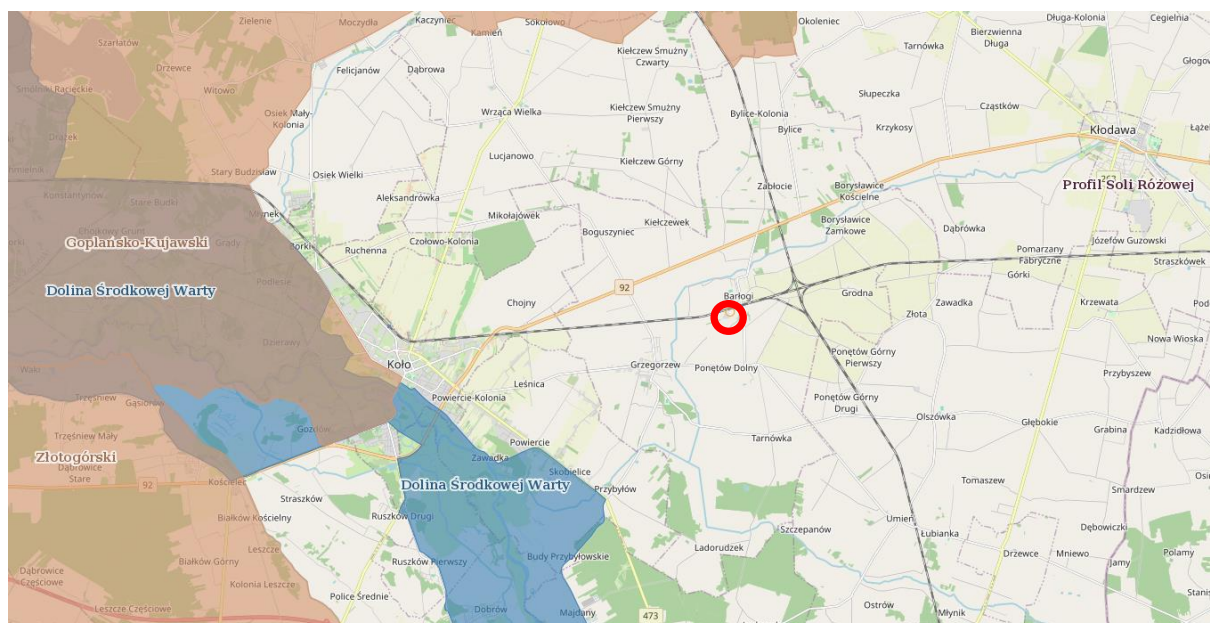
Ze względu na wczesny okres projektowania przedsięwzięcia, przewiduje się możliwości zmian wielkości poszczególnych powierzchni bez zmian maksymalnej wielkości oddziaływania.

### **3. Obszary podlegające ochronie na podstawie ustawy z dnia 16 kwietnia 2004r. o ochronie przyrody, znajdujące się w zasięgu oddziaływania przedsięwzięcia oraz analiza środowiskowa.**

Investycja planowana poza obszarami podlegającym ochronie na podstawie ustawy z dnia 16 kwietnia 2004 r. o ochronie przyrody (Dz. U. z 2023 r. poz. 1336 z późn. zm.):

Najbliżej znajdują się:

- Goplańsko-Kujawski Obszar Chronionego Krajobrazu – ok. 6,5 km na zachód i południe,
- Żłotogórski Obszar Chronionego Krajobrazu – ok. 6,5 km na zachód i północ.



Rys. 3. Najbliższe obszary chronione na podstawie ustawy o ochronie przyrody.

#### Opis ogólny najbliższej okolicy

Według podziału fizycznogeograficznego (Richling A., Solon J., Macias A., Balon J., Borzyszkowski J., Kistowski M. (red.) 2021. Regionalna geografia fizyczna Polski. Bogucki Wyd. Naukowe, Poznań) przedsięwzięcie: Prowincja: Niż Środkowoeuropejski, Podprowincja: Niziny Środkowopolskie, Makroregion: Nizina Południowowielkopolska, Mezo-region: Wysoczyzna Kłódawska - przedsięwzięcie w północno-zachodniej części obszaru.

Pod względem morfologicznym przeważa staroglacjalna wysoczyzna morenowa płaska o niewielkich deniwelacjach, poprzecinana dolinami i rynnami subglacjalnymi. Dominują krajobrazy naturalne peryglacjalne równinne i faliste, rzadko fluwioglacjalne równinne i faliste. Występują także niewielkie powierzchnie krajobrazów zalewowych den dolin – akumulacyjnych. Przeważają czwartorzędowe gliny zwałowe, piaski gliniaste i eluwia piaszczyste, a w okolicach Koła także żwiry i piaski lodowcowe na glinach zwałowych. Występują głównie gleby płowe i brunatne, a miejscami gleby rdzawe i bielcowe. Dominują obszary rolne. Lesistość jest niewielka poniżej 7%. W obszarze dominują siedliska roślinności potencjalnej w postaci grądu środkowoeuropejskiego. Dominują siedliska BMśw 28%, LMśw 26%, Lśw 20%. Siedliska LMw i Lw stanowią łącznie 17%. Gatunkiem panującym w drzewostanach jest sosna, która zajmuje 61%, oraz dąb 24%, Średni wiek drzewostanów wynosi 83 lat, a miąższość na 1/ha 335 m<sup>3</sup>. Lasy ochronne zajmują 34% powierzchni. W krajobrazie brak szczególnych wyróżników czy cennych obszarów widokowych. Przeważający typ terenów – obszary rolnicze. Ze względu na usytuowanie planowanego przedsięwzięcia oraz skalę nie przewiduje się wpływu na pogarszanie stanu krajobrazu,

Lasy i zadrzewienia, najbliższe mieszczą się:

- ok. 200 m w kierunku wschodnim i południowym i ok. 400 m w kierunku zachodnim zadrzewienia; olcha czarna (*Alnus glutinosa*), topola szara (*Populus × canescens*), sosna pospolita (*Pinus sylvestris*), wiek ok. 40-50lat, w postaci wąskich pasów wzdłuż rowów melioracyjnych, cieków, dróg, śródpolne,
- powierzchnie leśne ok. 1,7 km w kierunku północnym oraz ok. 2,5 km na południowy zachód, BMśw głównie sosna pospolita, w wieku ok. 50-60 lat,
- ogrody roślinność urządzona, na działkach sąsiednich, od strony zachodniej żywotniki i jałowce przy zabudowie przemysłowej oraz od strony wschodniej głównie drzewa owocowe i ozdobne przy zabudowie mieszkalnej.

## **OCENA SIEDLISKA.**

Ocenę przeprowadzono pod kątem występowania oraz możliwości zasiedlania i wykorzystania przez potencjalne gatunki fauny i flory. Obszar przedsięwzięcia jest nieduży, ograniczony ogrodzeniem ze wszystkich stron, zmieniony antropogenicznie – zabudowa zagrodowa. Przestrzeń do bytowania fauny i flory jest ograniczona. Omawiany teren charakteryzuje się

względnie stałym miejscem dla kilku podstawowych gatunków dominujących całe siedlisko.

Do oceny i analizy możliwego oddziaływania przedsięwzięcia na środowisko zastosowano:

- inwentaryzację i analizę użytkowania środowiska istniejącego w miejscu przedsięwzięcia oraz na terenach sąsiednich, przeprowadzoną w dniu 14.01.2024 r.,
- analizę wizualizacyjno - fotograficzną,
- analizę kartograficzną,
- ekstrapolację wyników dla podobnych inwestycji i opracowań literaturowych,
- analizę indukcyjno - opisową.

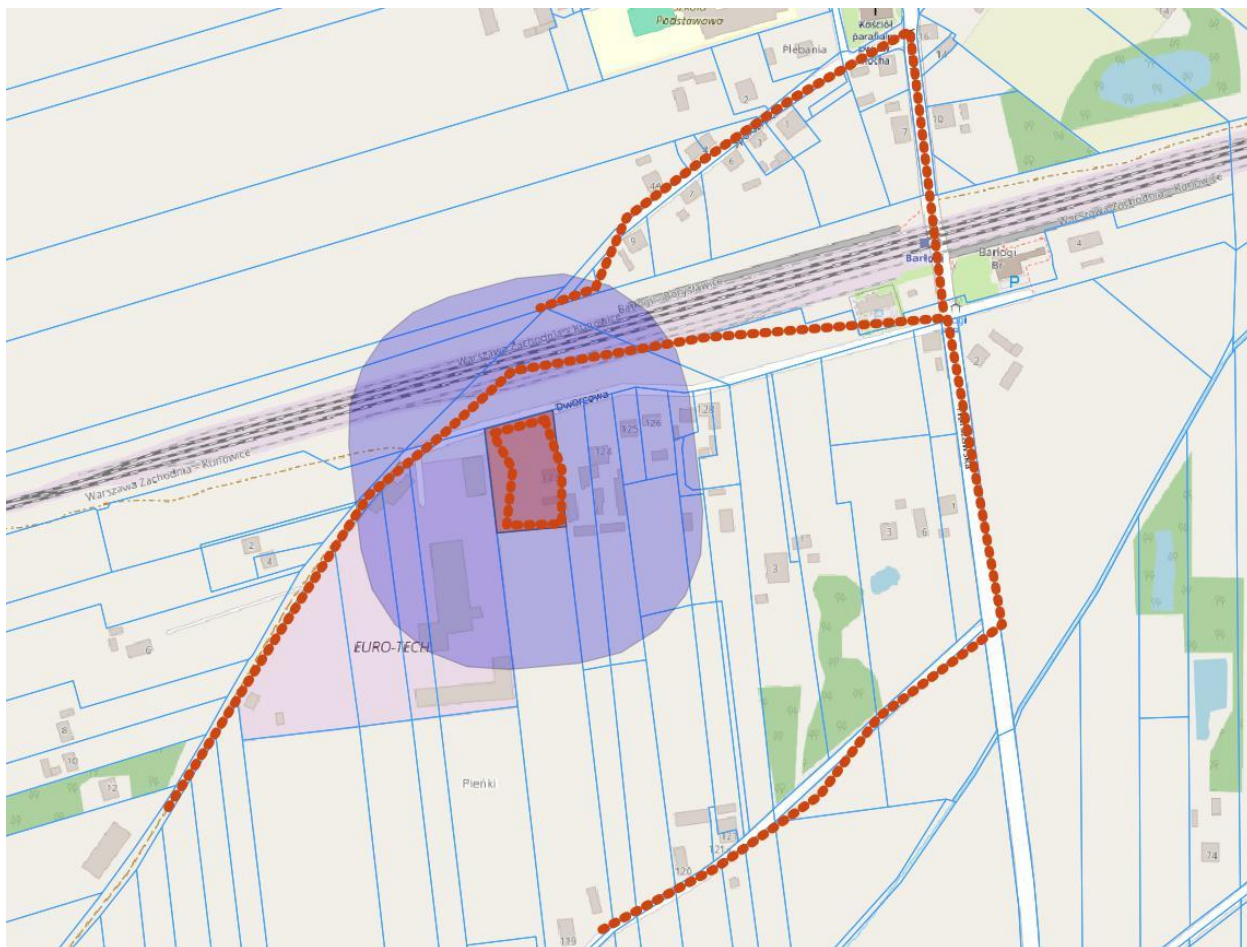
Polowa analiza przyrodnicza poprzedzona została badaniami studyjnymi: przegląd map, przegląd danych w ogólnodostępnych serwisach tj.: Geoportal Krajowy, GIOŚ, GDOŚ, PIG, PGW WPW, PGL LP. W czasie badania i zestawiania danych typowano potencjalnie cenne siedliska przyrodnicze. Dalsze wyznaczenie potencjalnych siedlisk przeprowadzone zostało w oparciu o topografię terenu oraz wiedzę przyrodniczą.

Przedstawienie gatunków roślin i grzybów prowadzono w trakcie wizji terenowej na podstawie oceny siedliska, skupiając się na lokalizacji miejsc możliwego występowania gatunków chronionych i będących przedmiotem zainteresowania Wspólnoty. Wyszukiwanie prowadzono wzdłuż wyznaczonych transektów, metodą marszrutową, skupiając się na ciekawszych fragmentach płatów siedliska.

Rozpoznanie gatunków ptaków prowadzono poprzez obserwację i nasłuch odbywających się osobników, wyszukiwanie miejsc śladów gniazdowania i żerowania. Przyjęto metodykę liczenia wzdłuż transektów osobników widzianych i odbywających się dla wszystkich gatunków i ciekawsze obserwacje dla pozostałych np. ptaków drapieżnych.

Dla pozostałych gatunków zwierząt w trakcie obserwacji terenowych wyszukiwano osobniki dorosłe, larwy, jaja, wylinki, szczątki szkieletu i inne ślady m.in. sierść, pióra, wylinki, żerowiska, ekskrementy, tropy.





Rys. 4. Obszar przedsięwzięcia i przebieg transektów oceny terenu.

- transekt wewnętrzny – wokół terenu przedsięwzięcia
- transekt zewnętrzny – obszar 100 m wokół przedsięwzięcia i w najbliższej okolicy.

### **Flora:**

Rozpoznawanie siedlisk prowadzono skupiając się na wyszukiwaniu obszarów cennych przyrodniczo i będących przedmiotem zainteresowania Wspólnoty. Wyszukiwanie prowadzono wzdłuż wyznaczonych transektów, metodą marszrutową, skupiając się na ciekawszych fragmentach siedlisk, płatów roślinnych.



Rys. 5. Rodzaje siedlisk w miejscu przedsięwzięcia i, w obszarze oddziaływania 100 m dookoła (<https://geoportal.gov.pl/>)

- obszar przedsięwzięcia
- tereny przemysłowe i kolejowe
- użytki rolne - orne
- tereny mieszkalne





Fot. 2. Widok na obszar przedsięwzięcia od strony północno – wschodniej.



Fot. 3. Widok na obszar przedsięwzięcia od strony południowo – wschodniej





Fot. 4. Widok na obszar przedsięwzięcia od strony południowo – zachodniej



Fot. 5. Widok na obszar przedsięwzięcia od strony północno – zachodniej

### **Teren przedsięwzięcia**

Na terenie nieruchomości pod inwestycję nie stwierdzono śladów lub siedlisk sugerujących występowanie gatunków chronionych lub obszarów cennych przyrodniczo:

#### Flora:

Działka jest silnie zmieniona antropogenicznie, częściowo zabudowa i z utwardzeniami.

Mogąca się tu pojawić roślinność będzie miała typ synantropijny z dominacją traw:

- wiechlina roczna,
- perz właściwy,
- trzcinnik piaskowy,
- kostrzewa trzcinowata,
- miotła zbożowa.

Z roślinności zielonej może występować:

- mniszek pospolity,
- tasznik pospolity,
- gwiazdnica pospolita,
- bniec biały,
- marchew zwyczajna,
- szczaw polny,
- ostrożeń polny,
- bratek trójbarwny,
- kończyna biała.

#### Fauna:

Rozpoznanie fauny na terenie nieruchomości przeprowadzono na podstawie widzianych gatunków oraz poszukiwania śladów ich bytowania.

Istniejące wiaty hale wykonane z blachodachówki, istniejący budynek mieszkalny i gospodarczy murowany z pokryciem eternitowym. Na nieruchomości oraz w jej bezpośredniej bliskości pojawiał się kos i wróbel domowy. W trakcie oceny zabudowy na działce nie stwierdzono śladów bytowania czy gniazdowania drobnych zwierząt.

Jednocześnie można się spodziewać pojawiania się gatunków, które będą występować na terenach sąsiednich i w najbliższej okolicy.



### Tereny w najbliższej okolicy

#### Tereny przemysłowe i kolejowe.

Powierzchnie działalności gospodarczej po nieczynnym zakładzie wyrobów betonowych, linia kolejowa, bocznic kolejowa, betonowe place rozładunkowe, stanowią zarastające place i drogi gruntowe, budynki - siedlisko silnie zmienione antropogenicznie – segetalne.

W granicach nieruchomości porasta roślinność wysoka drzewa topoli szarej i ozdobna żywotniki i jałowce:

W roślinności niskiej można się spodziewać dominacji traw:

- chwastnica jednostronna,
- wiechlina roczna,
- perz właściwy,

Na całym obszarze (granic działki, miedze, drogi,) z roślinności zielnej dwuliściennej można się spodziewać:

- mniszek pospolity,
- tasznik pospolity,
- mlecz zwyczajny,
- mak polny,
- marchew zwyczajna,
- szczaw polny,
- cykoria podróżnik,
- ostrożeń polny,
- koniczyna polna,
- bratek trójbarwny.

Z grzybów:

- czernidłak pospolity

#### Tereny mieszkalne:

Obszary zabudowy mieszkalnej z zabudową towarzyszącą gospodarczą i garażową, utwardzeń przydomowych, ogrodzeń, terenów zieleni urządzonej. Dominują obszary roślinności ozdobnej bardzo zróżnicowanej gatunkowo, zarówno w roślinności drzewiastej jak i zielnej. Roślinność ta ulega częstym zmianom i przekształceniom.

Tereny trawiaste z przewagą gatunków siewnych:

- wiechlina łąkowa,
- wiechlina roczna,

- kupkówka,
- życica trwała.

Na całym obszarze (granice działek, miedze, drogi) z roślinności zielnej dwuliściennej można się spodziewać:

- perz właściwy,
- wyka ptasia,
- pięciornik gęsi,
- mniszek pospolity,
- tasznik pospolity,
- mlecz zwyczajny,
- marchew zwyczajna,
- szczaw polny,
- ostrożeń polny,
- koniczyna polna,
- bratek trójbarwny.

Z grzybów:

- pieczarka łąkowa.

#### Użytki rolne:

Grunty upraw rolnych z zasiewami zbóż i roślin okopowych.

- wiechlina łąkowa,
- perz właściwy,
- kostrzewa łąkowa,
- miotła zbożowa,

miejscami, głównie przy granicach; miedzach, rowach występują:

- wyka ptasia,
- pięciornik gęsi,
- gwiazdnica pospolita,
- jaskier ostry,
- jaskier rozłogowy,
- bluszcz kurdybanek,
- powój polny,
- jasnota purpurowa,
- mniszek lekarski.

### Fauna:

Rozpoznanie gatunków ptaków prowadzono w podczas całego czasu obserwacji. Przyjęto metodykę liczenia wzdłuż transektów osobniki widziane i odzywające się dla wszystkich gatunków i ciekawsze obserwacje dla pozostałych np. ptaków drapieżnych. Kontrolę uzupełniono wywiadem z miejscową ludnością.

Dla pozostałych grup w trakcie obserwacji terenowych wyszukiwano osobniki dorosłe, larwy, jaja, wylinki, szczątki szkieletu i ślady m.in. sierść, pióra, wylinki, żerowiska, żeremie, poroża, ekskrementy, tropy.

Na terenie pod przedsięwzięcie mogą występować chronione gatunki owadów, tj. trzmiele i motyle modraszki, pojawiać się będą na kwiatkach przy ziołoroślach głównie na terenach mieszkalnych.

Gady, płazy mogą pojawiać się przechodnie: ropucha zielona, jaszczurka zwinka.

W okolicy brak zbiorników wodnych i cieków, w których bytowałyby ryby.

Wyszukiwanie ssaków prowadzono w trakcie obserwacji. Skupiano się przede wszystkim na wyszukiwaniu tropów i śladów ich bytowania. Stwierdzono obecność takich gatunków jak: sarna, dzik, lis. Nie prowadzono odłowu drobnych gryzoni, skupiono się na wyszukiwaniu ich tropów i śladów żerowania, nor. Ze względu na obszar i siedliska można się spodziewać występowania; myszarka polna, mysz domowa, nornik zwyczajny oraz polujących na nie drobniejszych łasicowatych (kuna, tchórz, łasica, gronostaj), jeż. Jednakże ze względu na brak bezpośredniego stwierdzenia ich bytowania należy uznać, że są nieliczne.

W przypadku nietoperzy, skupiono się na wyszukiwaniu ewentualnych miejsc ich bytowania (dziupli, budek, strych strychów, piwnic, wykrotów, itp.) z śladami guana. Nie stwierdzono śladów bytowania czy obecności nietoperzy. Jeśli pojawiają się w tej okolicy to nielicznie.

Z ptaków można spodziewać się:

- na terenach przemysłowych i mieszkalnych: wróbla domowego, kosa, gajówki, piegży, kapturka, kopciuszką, pliszki siwej, białorzytki, mazurka, zięby,
- na terenach rolnych: skowronka, trznadla, bażanta.